



Empezó la siembra de soja con márgenes ajustados, esperando lograr 45 qq/ha

Marina Barletta – Florencia Poeta – Cristián Russo

La soja exhibe un margen que no supera los 300 u\$/ha en campo propio y es negativo en campo alquilado. Pero, ahora, con agua en los perfiles y tecnología, se apuesta por los “kilos”. Octubre revirtió la condición de sequía y terminó con 146 mm como media de la región.

Semana con probabilidad de lluvias

Se esperan lluvias y tormentas con mejoramientos temporarios desde hoy, jueves, hasta el lunes 4 de noviembre.

“En el comienzo de noviembre, las precipitaciones continuarán presentes con buena cobertura pero con registros inferiores a los recibidos en los últimos treinta días”, dice el consultor Elorriaga.

Márgenes ajustados: la soja en campo propio no supera los 300 u\$/ha y en campo alquilado da pérdidas

Márgenes del productor en zona núcleo argentina. Proyección 2024/25 (actualizado al 29/10/2024)

	SOJA 1ra	MAIZ 1ra	TRIGO	SOJA 2da	TRIGO/SOJA 2	MAIZ tardío
Precio cosecha (u\$/qq)	28,7	18,0	20,3	28,7		17,4
Rinde (qq/ha)	40	100	40	35		85
Ingreso Bruto (u\$/ha)	1.146	1.799	814	1.008	1.816	1.479
Insumos	290	489	280	222	502	471
Siembra + Pulverización	111	85	88	85	173	85
Cosecha	97	153	69	85	154	126
Flete corto y largo (180 km)	132	331	132	116	248	281
Seguro	25	40	18	18	36	30
Comercialización	25	52	22	22	44	49
Estructura	35	35	17	17	35	35
Subtotal Costos (u\$/ha)	715	1186	626	565	1.192	1077
Margen Bruto Campo propio antes de impuestos	431	613	187	437	625	402
Impuestos campo propio	155	214	64	148	212	148
Margen neto campo propio (u\$/ha)	275	399	123	290	413	254
Alquiler (valor en u\$: = 18 qq/ha) ¹	537	537	215	322	537	537
Margen Bruto Campo Alquilado antes de impuesto	-107	76	-28	115	87	-136
Impuestos campo alquilado	9	30	9	36	45	12
Margen neto campo alquilado (u\$/ha)	-116	46	-37	79	42	-148

Al 29 de octubre de 2024, la rotación trigo/soja de segunda lidera los márgenes netos en campo propio, alcanzando 413 u\$/ha con rindes de 40 qq/ha para el

trigo, rindes que no serán para todos (en la región se estima 35 qq/ha), y 35 qq/ha para la soja de segunda. En cuanto a cultivos individuales, el maíz temprano sigue siendo el más rentable en campo propio, con un margen de 399 u\$/ha. Por otro lado, el maíz tardío, opción que algunos evalúan, generaría 254 u\$/ha con rindes de 85 qq/ha. **En campos alquilados, la situación cambia drásticamente.** El maíz tardío y la soja de primera arrojan pérdidas significativas, con márgenes negativos de -148 u\$/ha y -116 u\$/ha, respectivamente.

Con estos márgenes, el rinde de indiferencia para el maíz temprano en campo propio es de 78 qq/ha; en campo alquilado, 97 qq/ha. Para la soja de 1ra, el rinde de indiferencia en tierra propia es de 30 qq/ha; en campo alquilado, 44 qq/ha.

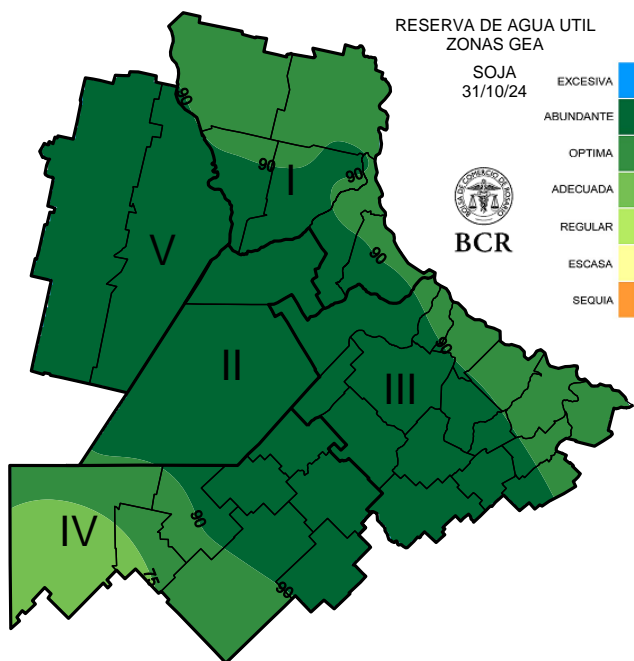
¿Son bajos estos márgenes agropecuarios?

BCR	ZONA NÚCLEO	Margen Neto (u\$/ha)		VARIACIÓN (u\$/ha)
		OCT 2024	OCT 2022	
SOJA 1ra	Campo Propio	275	502	-227
	Campo Alquilado	-116	5	-121
MAIZ 1ra	Campo Propio	399	830	-431
	Campo Alquilado	46	370	-324
TRIGO	Campo Propio	123	377	-254
	Campo Alquilado	-37	183	-220
SOJA 2da	Campo Propio	290	500	-210
	Campo Alquilado	79	201	-122
TRIGO/SOJA 2	Campo Propio	413	877	-464
	Campo Alquilado	42	384	-342
Maíz tardío	Campo Propio	254	503	-249
	Campo Alquilado	-148	4	-152

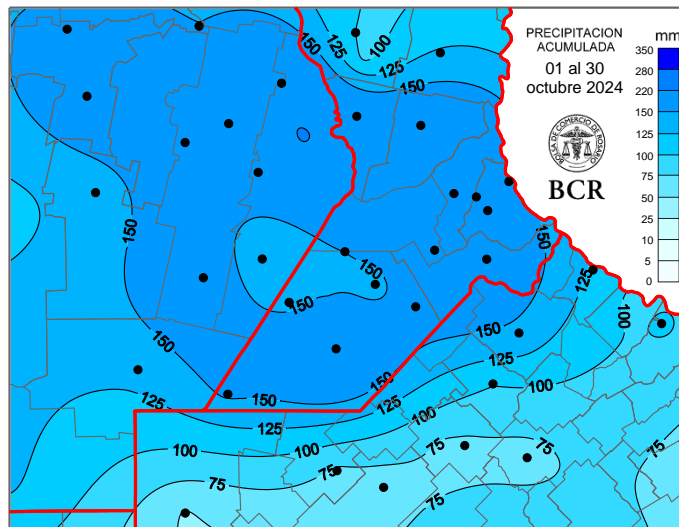
Comparando con octubre del 2022 se nota que son bajos, realmente bajos. Hace dos años los valores era buenos en la mayoría de los cultivos, cuando la cosecha argentina sufrió uno de los mayores golpes por la falta de agua. A fin de comparar se observa que para **campo propio octubre de 2022 mostraba casi el doble de margen respecto a octubre de 2024 en las 6 situaciones.** Para **campo alquilado, la situación mostraba márgenes positivos en todos los casos** con las mayores ganancias con el **maíz de 1ra y trigo /soja.**



Con bajos márgenes, los productores apuntan a lograr kilos en soja de 1ra para el 2024/25



“Hoy se apunta a superar los 45 qq/ha para tener margen”, coinciden en señalar los ingenieros y productores en las encuestas de esta semana. ¿Esto es posible? Por un lado, el promedio del rinde de la soja de 1ra en la región núcleo en las últimas 5 campañas es de 33 qq/ha. No fueron años buenos, pero tomando los anteriores 5, el promedio es de 40 qq/ha. **Lo que hace posible plantear rindes de 45 qq/ha y está animando a aplicar tecnología es que ahora hay agua en los suelos de la región.** El mapa de reserva de agua útil para soja (para el 1er metro del suelo), a diferencia del de pradera que considera el consumo permanente de una pradera de gramínea, muestra **cuál es el estado actual de los suelos bien barbechados. Lo que se ve es que el 80% de la región tiene reservas abundantes.** Esto ha sido posible gracias a las lluvias de octubre que permitieron revertir la sequía, al terminar con una media de **146 mm** en las 36 estaciones de la red GEA/BCR.



Comenzó la siembra de soja en la región, con problemas en la calidad de la semilla

La siembra de soja en la región núcleo arrancó con entusiasmo, pero aún el ritmo es bajo. El avance es de apenas un **5%, 275.000 ha de 5,5 millones proyectadas.** Este año se espera un 20% más de superficie que en el ciclo anterior. Los productores más grandes ya empezaron, ya que, por logística, necesitan ir escalonando la siembra. También se ha avanzado en lotes de baja cobertura, o mal rotados, donde el suelo se secó más rápido. El resto espera las lluvias pronosticadas para el fin de semana.

Respecto a la calidad de la semilla, muchos señalan el bajo poder germinativo visto en los análisis. En muchos casos apenas alcanzan el **70%, cuando lo ideal es superar el 80%.** Se apuesta fuerte a la tecnología en el tratamiento de semillas: **curasemillas adecuados, productos microbiológicos que ayuden al rápido enraizamiento y mayor densidad de siembra.** La fertilización sigue el plan de siempre, con fertilizantes de arranque asegurado.

Las lluvias de octubre podrían mejorar las expectativas de trigo

Si bien se mantienen los 35 qq/ha del rinde promedio, las lluvias de octubre llegaron para el llenado de granos y

GEA agradece el apoyo de las siguientes empresas





muchos se ilusionan con mejores exceptivas de rendimiento. En **Carlos Pellegrini** las lluvias podrían aumentar el peso de los granos y superar “ampliamente” los 30 qq/ha. “Gracias a las mejores perspectivas, los ganaderos que iban a picar algunos lotes para suplir la falta de alimentación en los tambos han optado por dejarlos para cosecha”, comentan. En **María Susana** hasta ahora se calcula un promedio de 35 qq/ha, “aunque, si grana bien podemos pensar en subir el promedio”.

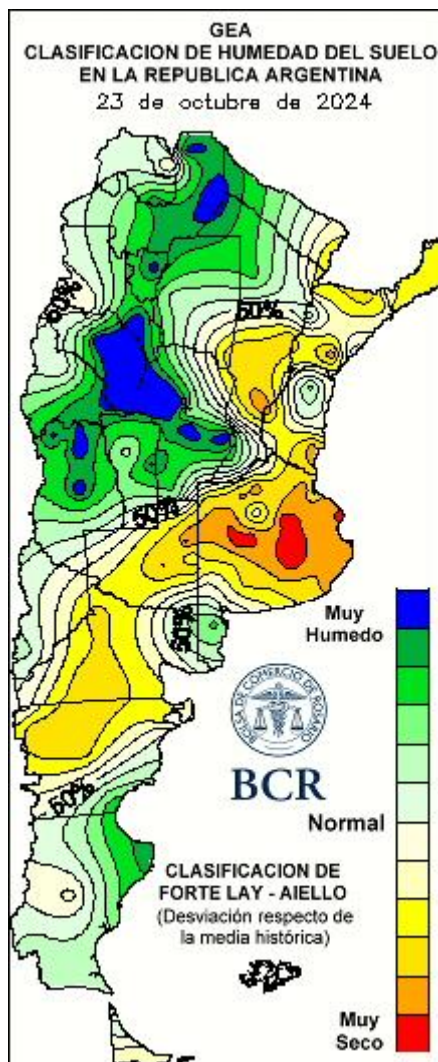
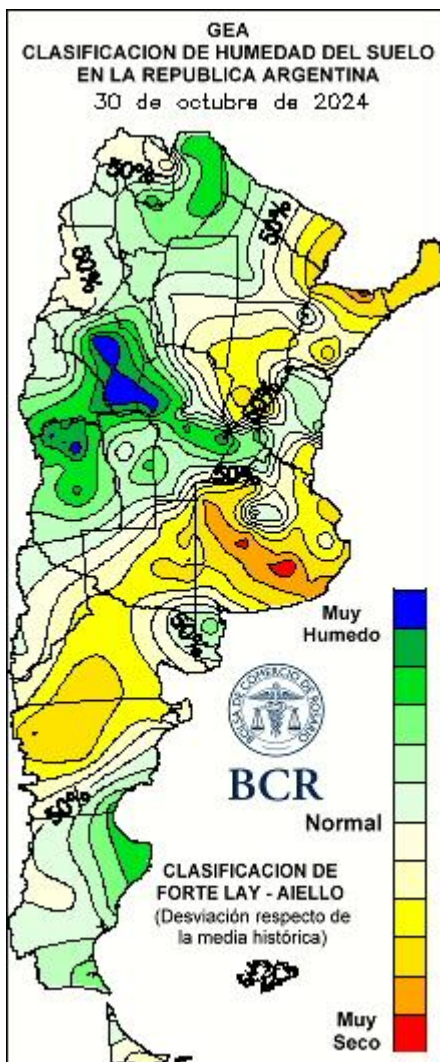
Cerró la siembra de maíz temprano y algunos analizan sembrar siembras tardías

Esta última semana se terminaron de sembrar algunos lotes más, como en **Carlos Pellegrini**. En **Bigand** solo los que necesitan el maíz para la alimentación animal reiniciaron la siembra del cultivo. Quedaron un poco más de 400.000 ha que estaban destinadas a maíz temprano y no pudieron sembrarse por la falta de agua que pasarán a soja de primera. Pero hay algunos que no descartan y siguen analizando las posibilidades de las siembras tardías.

En **María Susana y Cañada de Gómez**, de no tener problemas con la chicharrita sembrarán el maíz en diciembre. Pero si no hay una necesidad para alimento animal, no parece ser muy viable: los números del maíz tardío no son alentadores. **Producir maíz tardío con un rinde objetivo de 85 qq/ha implica costos casi idénticos a los del maíz temprano** con un potencial de 100 qq/ha, estimados en 1.077 u\$s/ha frente a 1.186 u\$s/ha, respectivamente. Al incluir los impuestos, el margen neto esperado para el maíz tardío se sitúa en 254 u\$s/ha. Esta cifra es cercana a la de la soja de primera (275 u\$s/ha). Sin embargo, aunque los márgenes son similares, la inversión necesaria para el maíz tardío es considerablemente mayor a la de la oleaginosa, superando los costos de ésta en un 34%, lo que marca una clara diferencia en términos de esfuerzo financiero. **En campo alquilado, la situación es aún menos favorable:** el maíz tardío genera una **pérdida de -148 u\$s/ha**, una cifra incluso más negativa que la de la soja de primera en el mismo contexto.

GEA agradece el apoyo de las siguientes empresas





GEA agradece el apoyo de las siguientes empresas





INDICADORES CLIMÁTICOS

Lo que viene, el pronóstico para la semana próxima en la región núcleo

Semana con probabilidad de lluvias

El periodo comprendido entre **el jueves 31 de octubre y el miércoles 6 de noviembre** comienza con **probabilidad de chaparrones aislados, intermitentes y de corta duración principalmente en el oeste de la zona GEA.**

A partir de las primeras horas del sábado 2 un sistema frontal frío se estará desplazando por la zona GEA favoreciendo la **ocurrencia de nuevas lluvias y tormentas**, algunas de las cuales podrían ser **localmente intensas**. Se espera que las condiciones meteorológicas mejoren, de sur a norte, a partir del mediodía de ese mismo día.

Este mejoramiento será temporal, ya que **hacia el final del domingo 3 retorna la probabilidad de lluvias y tormentas**, algunas de las cuales podrían ser **localmente intensas**. El tiempo comenzará a mejorar, de oeste a este, a partir de la tarde del lunes 4 y la estabilidad se mantendrá hasta el final del periodo de pronóstico.

Las **temperaturas** se presentarán en ascenso hasta el viernes 1 de noviembre, principalmente en el sur de la zona GEA, alcanzando valores máximos entre **34 y 36°C**. Posteriormente se espera un descenso significativo y generalizado que disminuirá los registros a marcas de **23 a 27°C** hasta el final del periodo de pronóstico. Las temperaturas mínimas oscilarán entre los **17 y 19°C** hasta el viernes 1 de noviembre y luego del pasaje del sistema frontal frío descenderán alcanzando los valores más bajos, entre 7 y 10°C durante el martes 5. El miércoles 6 se espera un nuevo ascenso temporal.

Lo que pasó con el clima en la última semana en la región núcleo

Escasas precipitaciones, concentradas sobre el centro sur de la zona núcleo

La semana comprendida entre el **jueves 24 y el miércoles 30 de octubre** se registraron acumulados inferiores a los **10 mm**. El valor más alto del periodo, **5,8 mm**, se midió en la localidad de **María Teresa, Santa Fe**.

Las **temperaturas máximas** fueron muy elevadas para la época, oscilando entre los **32 y 34°C**. Los valores más altos se localizaron en el noreste y sudoeste de la zona GEA. El valor más elevado, **34,2°C**, se midió en la localidad de **Rufino, en Santa Fe**.

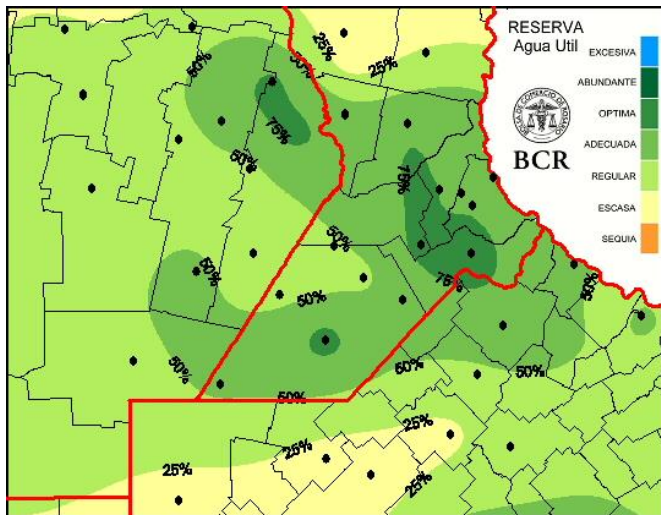
Las **temperaturas mínimas** estuvieron bajas para la época, las mismas rondaron los **4 a 8°C**. Los valores más bajos se midieron en el oeste de la zona GEA. El registro mínimo extremo del periodo, **3,8°C**, se midió en la localidad de **Hernando, Buenos Aires**.

Con este panorama las reservas de agua en el suelo se recuperaron respecto a la semana pasada en la mayor parte de la zona GEA. Actualmente **gran parte de la región se encuentra en condiciones regulares y en el sector centro/este las reservas van de adecuadas a óptimas**.

Con las actuales condiciones, en los próximos quince días, se requieren alrededor de **60 mm en el oeste, norte y sur de la zona GEA**, mientras que en el **sector centro/este** los acumulados necesarios son **inferiores a los 3mm** para alcanzar las reservas de humedad óptimas

GEA agradece el apoyo de las siguientes empresas





Extensión GEA: O de Córdoba, N de Santa Fe, Santiago del E. y Chaco

Lluvias de octubre: se superaron las medias estadísticas e incluso se triplicaron en algunos sectores

Octubre termina con un balance pluvial altamente positivo a pesar de un arranque poco alentador. La primera semana del mes continuó con la ausencia de agua que dominó septiembre.

El resto del mes tuvo una marcada recurrencia de precipitaciones de muy generoso volumen y amplia cobertura territorial. **Los acumulados mensuales lograron superar las marcas estadísticas llegando a duplicar, e incluso triplicar en algunos sectores, los valores medios históricos.** Son números más propios de una campaña afectada por un evento Niño que por condiciones neutrales del Pacífico en vísperas de una "Niña" que, aunque débil y corta, sigue considerada en los pronósticos de la NOAA con un **60% de probabilidad de ocurrencia.**

A lo largo del mes, las frecuentes precipitaciones abarcaron toda la región pampeana con valores acumulados entre **50 y 200 milímetros**. Solo el **sudeste bonaerense**, el gran perdedor de octubre, se mantuvo por **debajo de los valores típicos estacionales, con registros inferiores a los 25 milímetros.**

A partir de la segunda semana la circulación atmosférica alternó de manera reiterada entre fuertes ingresos del sudoeste, aportando aire frío desde la Patagonia hacia el norte, y flujos de aire que rápidamente se modificaban para transportar viento de origen tropical, más cálido y húmedo, desde el noreste.

El resultado fue el desarrollo de lluvias y tormentas de gran intensidad que alcanzaron las zonas más comprometidas, llevando alivio a los castigados cultivos en el final de la campaña fina y recomponiendo el escenario hídrico para el avance y la continuidad de las siembras de la gruesa.

Según los pronósticos de corto plazo en el **comienzo de noviembre las precipitaciones continuarán presentes con buena cobertura pero con registros inferiores a los recibidos en los últimos treinta días.**

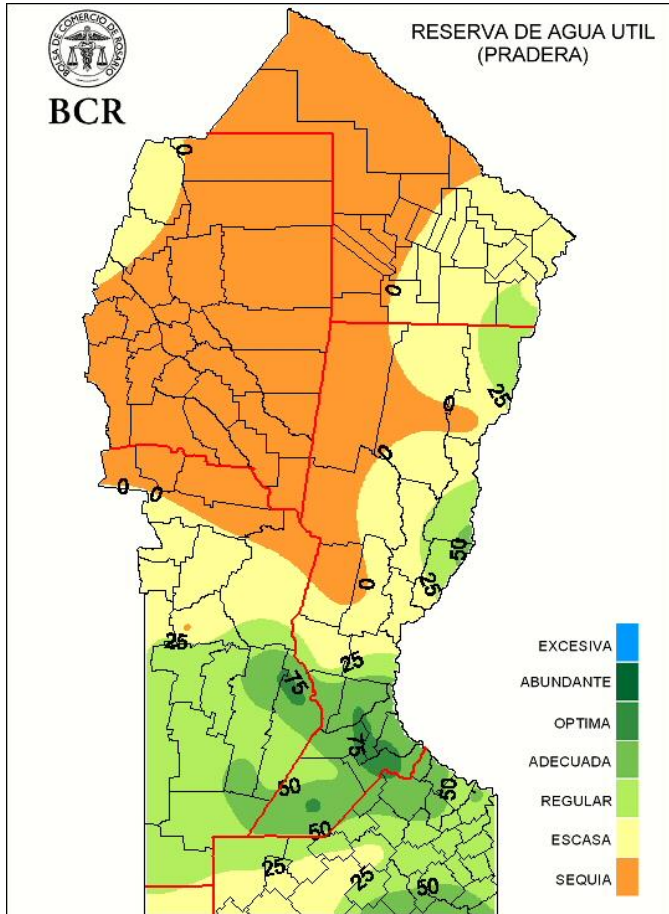
Octubre presentó un extraordinario y disruptivo nivel de lluvias, pero **las condiciones regionales o de media escala que permitieron la continuidad y el elevado volumen de las mismas difícilmente se repetirán en el nuevo mes.** Lo más probable es un **noviembre con precipitaciones dentro de los valores medios históricos, por debajo de octubre pero alejado del marcado déficit que mostró septiembre.**

GEA agradece el apoyo de las siguientes empresas





Semana al 31 de octubre de 2024 – N° 890 AÑO XVI - INFORME SEMANAL ZONA NÚCLEO



GEA agradece el apoyo de las siguientes empresas

